

OTSUS

Nigula

21.09.2023 nr 1-3/23-40

Lääne-Nigula valla tuulepargi eriplaneeringu asukohta eelvaliku ja keskkonnamõju strateegilise hindamise esimese etapi aruande vastuvõtmine

Lääne-Nigula Vallavolikogu 17.10.2019. a otsusega nr 54 algatati kohaliku omavalitsuse eriplaneering (EP) koostamine ja keskkonnamõju strateegiline hindamine (KSH). Planeeringu koostamise eesmärgiks on leida tuulepargi ja selle toimimiseks vajaliku taristu rajamiseks sobivaim asukoht Lääne-Nigula vallas ja seejärel koostada sobivasse asukohta detailne lahendus ehitusõiguse määramiseks.

Tuulepargi rajamise otsene vajadus tuleneb Eesti riigi kliima- ja energiapoliitikast. Eesti pikaajaline eesmärk on minna üle vähese süsinikuheitega majandusele, mis tähendab järk-järgult eesmärgipärast majandus- ja energiasüsteemi ümberkujundamist ressursitõhusamaks, tootlikumaks ja keskkonnahoidlikumaks.

Taastuvenergia arendamise eesmärk on kiirendada taastuvate energiaallikate kasutuselevõttu ning vähendada tarbijate arvete sõltuvust fossiilkütuste hindade kõikumisest, kaitsta tarbijaid paremini tulevaste hinnatõusude ja võimaliku turuga manipuleerimise eest ning muuta ELi tööstus puhtaks ja konkurentsivõimelisemaks. Riigikogu poolt 12. mail 2021. a vastu võetud pikaajalises arengustrateegias „Eesti 2035“ seab Eesti endale eesmärgiks olla aastaks 2050 konkurentsivõimeline, teadmispõhise ühiskonna ja majandusega kliimaneutraalne riik. Nii Euroopa Liidu kui ka Eesti tasemel on seatud eesmärgiks jõuda 2050. aastaks kliimaneutraalsuseni. Selle eesmärgi saavutamine mõjutab oluliselt ning otseselt valikuid oma ühiskonna- ja majanduselu korraldamisel. Eesmärgiks on, et Eesti on koht, kus on tagatud kvaliteetne ja liigirikas elukeskkond ning valmisolek ja võime kliimamuutuste põhjustatud ebasoodsaid mõjusid vähendada, positiivseid mõjusid aga parimal viisil ära kasutada. See eesmärk on kooskõlas Euroopa Liidu roheline kokkuleppega ning juhindub eespool toodud peamisest eesmärgist – et meie kõigi ühine tulevik oleks puhtam, kaitstum ja kvaliteetsem.

Eesti suurim energeetikasektori väljakutse lähiaastatel on kliimaneutraalsusesse panustava energiasüsteemi kujundamine. Seda toetavad mitmed tegevused nii riigi siseselt kui ka ELi tasemel – ENMAK 2035 koostamine ja elluviimine, taastuvenergia arendamise kiirendamise auditi soovitude ja REPowerEU (kava Venemaa fossiilkütustest sõltuvuse kiireks vähendamiseks ja rohepöörde hoogustamiseks) rakendamine. Olulist rolli mängib ka ELi heitkoguse ühikutega kauplemise süsteem, mille kasvuhooonegaaside heite vähendamise sihttasest 2030. aastaks tõsteti „Eesmärk 55“ kliima- ja energiapaketi raames. Eesti eesmärk on aastaks 2030 toota taastuvatest allikatest elektrit sama palju, kui on riigisisene tarbimine. See tähendab, et aastaks 2030 on 65% kogu Eestis toodetavast energiast pärit taastuvatest allikatest.¹ See on

¹ 1. novembrist 2022 on energiamajanduse korralduse seaduses §32¹ sätestatud, et aastaks 2030 moodustab taastuvenergia vähemalt 65 protsenti riigisisest energia summaarsest lõpptarbimisest. Elektrienergia summaarsest lõpptarbimisest moodustab taastuvenergia vähemalt 100 protsenti ja soojuse summaarsest lõpptarbimisest vähemalt

väga oluline areng Eesti kliimaeesmärkide saavutamisel ja võimaldab luua hajutatud, puhta ning modernse elektrisüsteemi. Selle saavutamiseks on aga oluline, et Eesti energiasüsteemi areng on järgmisel kümnel aastal kindlalt sihistatud ning selle elluviimiseks luuakse vajalikud eeldused.

REPowerEU kava keskmes on taastuvenergia kiirem kasutuselevõtt ning energia säästmise tõhustamine. Taastuvenergia kiirem ja ulatuslikum kasutuselevõtt elektritootmises, tööstuses, hoonetes ja transpordis suurendab kiiremini EL energiasõltumatust, hoogustab rohepööret ja alandab aja jooksul energiahindu.

Eesti kliima- ja energiapoliitika näeb ette taastuvenergia tootmise mahu olulist suurendamist, mistõttu on riiklike kliimapoliitika eesmärkide täitmiseks vaja leida uusi tuuleparkide arendusalasid suure potentsiaaliga tuuleenergia tootmise piirkondadest, mille hulka kuulub ka Lääne-Nigula vald. Riik näeb kliimaeesmärkide saavutamist eelkõige koostöös omavalitsustega.

Lääne-Nigula Vallavolikogu võttis 20.10.2022. a määrusega nr 12 vastu uue Lääne-Nigula valla arengukava aastateks 2022-2030. Arengukava on valla juhtimise strateegiline dokument, millega määratakse Lääne-Nigula valla positsioon ja tulevikusuunad pikemaajalises perspektiivis. Arengukava keskmes on valla elanike vajadustest lähtuv arendustegevus, et pakkuda elanikele olemasolevate ressursside piires parimaid lahendusi elamiseks, töötamiseks ja vaba aja veetmiseks. Lääne-Nigula vald toetab ettevõtluskeskkonna arengut, ettevõtete tulemist valda ning väärtustab tegutsevaid ettevõtjaid. Ühe väljakutsena näeb vald taastuvenergia võimaluste arendamist ja kasutamist valla territooriumil. 1. juulil 2023 jõustus tuuleenergiast elektrienergia tootmise tasu regulatsioon keskkonnatasude seaduses (ehk tuulikutasu). Maismaa tuuleparkidelt kogutud tasud jaotatakse hüvitisteks kohalikele omavalitsustele ning tuulikute lähistel asuvatele majapidamistele. Tuulepargi arendus võimaldab vallale vahendeid arenduskavas plaanitud tegevuste elluviimiseks. Samuti saavad seeläbi hüvitatud võimalikud häiringud tuulepargist mõjutatud kohalikele majapidamistele.

Eriplaneeringu koostamise vajadus tuleneb planeerimisseaduse § 95 lõikest 1, mille kohaselt koostatakse *kohaliku omavalitsuse eriplaneering olulise ruumilise mõjuga ehitise püstitamiseks, kui olulise ruumilise mõjuga ehitise asukoht ei ole üldplaneeringus määratud*. Vastavalt Vabariigi Valitsuse 01.10.2015 määrusele nr 102 *Olulise ruumilise mõjuga ehitiste nimekiri* punktile 4 loetakse *enam kui 30 meetri kõrgustest elektrituulikutest koosnev tuulepark olulise ruumilise mõjuga ehitiseks*. Vastavalt Vabariigi Valitsuse 26.06.2003 määrusele nr 184 *Võrgueeskiri* on tuulepark *mitmest elektrituulikust ning elektrituulikuid omavahel ja neid liitumispunktiga ühendavatest seadmetest, ehitistest ning rajatistest koosnev elektrijaam*.

Eriplaneeringu asukohavaliku juurde kuulub *Lääne-Nigula valla eriplaneeringu keskkonnamõju strateegilise hindamise esimese etapi aruanne*.

Vastavalt eriplaneeringu algatamise taotlusele ning riigihanke 217848 tehnilisele kirjeldusele otsitakse eriplaneeringuga asukohta tuulepargile, mis koosneb 17 kuni 30-st kuni 290 m tipukõrgusega tuulegeneraatoritest, tuuleparki teenindavatest teedest, pargisisest elektrivõrgust (maakaablid) ja alajaamast. Tuulepargi jaoks vajaliku ala suurus on u 2500 ha. Tuulepark liidetakse põhivõrgu 330 kV alajaama ning tuulepargi juures paikneva alajaama ja põhivõrgu 330 kV alajaama vahelise õhuliini pikkus võib olla kuni 15 km. Põhivõrguga liitumist võimaldav alajaam on võimalik rajada 330 kV elektriliini juurde ja selleks tuleb eelistada olemasolevate alajaamade asukohti.

63 protsenti. Maantee- ja raudteetranspordis kasutatud taastuvenergia moodustab vähemalt 14 protsenti kogu transpordisektoris tarbitud energiast.

Vastavalt PlanS § 100 lõikele 1 ja 3 toimus ajavahemikul 29.06.2020 kuni 27.08.2020 eriplaneeringu asukoha eelvaliku lähteseisukohtade ja keskkonnamõju strateegilise hindamise väljatöötamise kavatsuse avalik väljapanek. Saabunud seisukohtade ja nendega arvestamise kokkuvõtte on toodud Lääne-Nigula Vallavalitsuse koduleheküljel <https://www.laanenigula.ee/tuuleenergia-eriplaneering>

Vastavalt PlanS § 101 lõikele 1 ja 3 toimusid Avaliku väljapaneku tulemuste avalikud arutelud 28.09.2020 Ristil, 29.09.2020 Taeblass ning 30.09.2020 Kullamaal. Lähteseisukohtadele, keskkonnamõju strateegilise hindamise väljatöötamise kavatsusele ja nendele laekunud tagasisidele tuginedes töötati välja eriplaneeringu asukoha eelvalik ja keskkonnamõju strateegilise hindamise I etapi aruanne, mille käigus analüüsiti tuulepargi rajamiseks esialgselt sobivaid alasid. Esialgselt sobivad alad olid määratud geoinformaatilise analüüsi käigus, kus välistati tuuleparkide jaoks ebasobivad loodus- ja inimkasutuses alad koos asjakohaste puhvritega. Esialgselt sobivate alade analüüsimisel võeti aluseks olemasolevad väärtused (väljakujunenud asustusala, kultuuri- ja loodusväärtused) ning kaasnevad mõjud (müra, varjutus, mõju varale, linnustikule, nahkhiirtele, Natura 2000 aladele, rohevõrgustikule jt tegurid). Samuti analüüsiti tuulikute püstitamise kaasnevat maavarade, jäätmete ja ringmajanduse, avariiolekordade esinemise, riigikaitse objektide, mobiilside, kliimamõjude, põhja- ja pinnavee seisukohast. Kõikidest nendest valdkondadest lähtuvalt seati tingimused tuuleparkide edasisele arendamisele.

Lääne-Nigula Vallavolikogu lõpetas 21.01.2021 otsusega nr 1 planeerimisseaduse (PlanS) § 97 lg 1 p-de 1 ja 2 alusel eriplaneeringu koostamise ja KSH.

Perioodil jaanuar 2021- august 2022 oli KSH ja planeeringu protsess peatunud seoses kohtuvaidlustega planeeringu lõpetamise otsuse osas. Augustis 2022 jätkus planeeringu ja KSH koostamine ning seoses möödunud ajaga ajakohastati KSH I etapi aruannet sh täiendati aruannet lähtudes vahepealsel ajal nii piirkonna kohta lisandunud andmetega kui laiemalt tuuleparkide planeerimist puudutava uuema teabega.

Eriplaneeringu koostamise käigus (juuni 2022) on vallavalitsuse esindajate ja asjast huvitatud isiku vaheliste läbirääkimiste käigus vähendatud soovitatavat tuulikute arvu kavandatavas tuulepargis 25 tuulikuni ja soovitatavat tuulikute kõrgust 270 meetrini. Sellest lähtuvalt on ka mõjuhinnangud korrigeeritud.

Kõik eriplaneeringuga seonduv, sh nii laekunud ettepanekud kui vallapoolsed seisukohad neile ning avalikel aruteludel tõstatatud täiendavalt kaaluda soovitatavad käsitlused ja vallapoolsed seisukohad neile on avalikult kättesaadavad valla kodulehelt <https://www.laanenigula.ee/tuuleenergia-eriplaneering>.

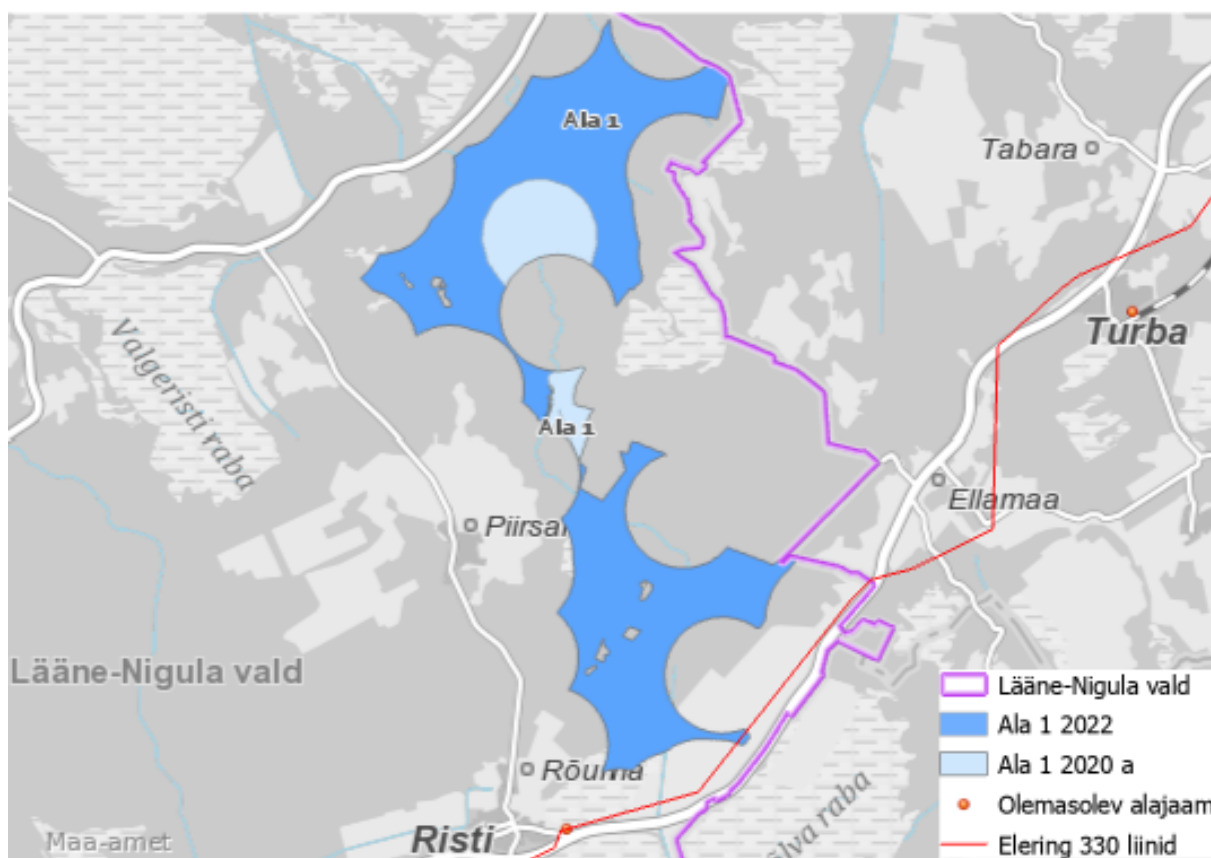
KSH väljatöötamise kavatsuse (VTK) ja eriplaneeringu lähteseisukohtade koostamisel teostati esmane valla territooriumi kaardianalüüs, millest ilmsel, et valla territooriumil paikneb potentsiaalselt 3 piirkonda, millel puuduvad otsesed välistavad tegurid eriplaneeringuga käsitletava objekti asukoha edasiseks valikuks ning millel on olemas piisav territoorium ning sobilik kaugus elektriühenduse võimaldamiseks. Piirkondade kirjeldus ja potentsiaalselt mõjualas paiknevate objektide kirjeldus on esitatud VTK-s ning seda siinkohal ei korrata. KSH aruande koostamise jätkamisel kontrolliti aladel vahepeal muutunud võimalikke piiranguid. Alade 1 ja 2 piire täpsustati lähtudes vahepeal piirkonda lisandunud elamutest.

VTK-le esitatud seisukohtade ning sellele järgnenud koostöö raames asjaomaste ametkondadega ilmsel, et VTK-s esitatud ala 3 ehk Keskvere, Liivi, Niinja, Kokre, Ohtla, Mõrdu, Üdruma,

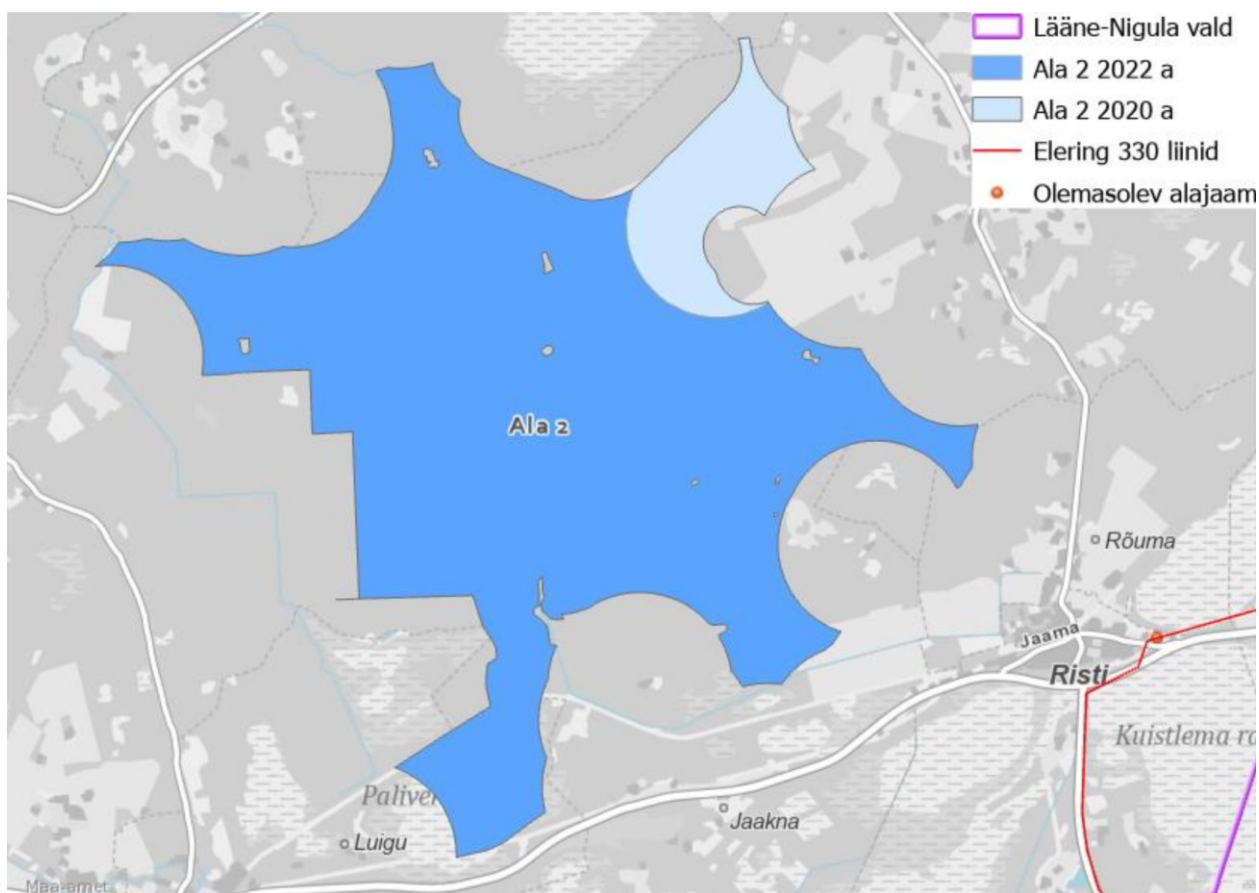
Laiküla, Soo-otsa ja Kabeli külades paiknev ala ei ole tegelikkuses tuulepargi asukoha reaalne alternatiiv. Vastavalt KSH metoodikale peavad hinnatavad alternatiivid olema reaalsed. Lennuamet (nüüdne Transpordiamet) asus VTK etapis seisukohale, et ala 3 jääb Martna lennuliiklusradari piiranguvööndisse. Ala 3 puhul on reaalne mõju Martna radari tööle ning antud radarist tuleneva kõrguspiirangu kadumist ei ole lähiaastatel oodata.

KSH koostamisel läbiviidud linnustiku uuring leidis samuti, et ala 3 on kriitilise tähtsusega I ja II kaitsekategooria linnuliikidele ja nende toitumisalade paiknemine alal muudab tuulepargi rajamise võimatuks ja see tuleb välistada. Ala on ka väga tundlik lindude olulise rannikut läbiva rändekoridori paiknemise suhtes.

Potentsiaalselt sobiv ala 1 asub valla idaosas ja jääb Kuijõe, Piirsalu, Kuke, Rõuma ja Rehemäe külade territooriumile. Ala 1 oli esialgse kaardianalüüsi alusel suurusega 2428 ha, 2022 aasta täpsustatud kaardianalüüsi alusel 2085 ha. Planeeringu koostamise seiskumise perioodil on ala 1 piirkonda lisandunud eluhooneid ning selge on, et ala keskosasse jääv Piirsalu taktikala ning lasketiiru ala on tuulikute asukohana välistatud. Ala 1 jaguneb seega kaheks lahustükiks.


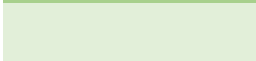


Potentsiaalselt sobiv ala 2 asub valla keskosas Vidruka, Seljaküla, Piirsalu, Jaakna, Luigu ja Rõuma külades. Ala 2 oli esmase kaardianalüüsi alusel suurusega 3061 ha, 2022 aasta täpsustatud kaardianalüüsi alusel 2782 ha. Planeeringu koostamise seiskumise perioodil on ala 2 piirkonda lisandunud täiendav eluhoone.



Keskkonnamõju strateegilise hindamise protsessis hinnati alasid Ala 1 ja Ala 2 ning tehti vajalikud uuringud vastavalt KSH VTK-le. Töö käigus korrigeeriti võimaliku eelvalikuala piire ja määrati tingimused sellele ehitamiseks. Järgnevas tabelis on kokkuvõtlikult välja toodud KSH aruandes esitatud mõjuhinnangutest tulenev alade nõ eelistuste hinnang – vastava mõjukriteeriumi alusel eelistatav ala on ala kus mõju vastavas valdkonnas on eeldatavalt väiksem.

Võrdlustabelis märgiti iga kriteeriumi kohta eelistus järgmiselt:

Eelistatud	
Vähem eelistatud	
Eelistus puudub	

Mõjuvaldkond (hinnatav näitaja, mille alusel on määratud eeldatavalt väiksema mõjuga ala)	Ala 1	Ala 2
Mõju looduskeskkonnale		
Mõju kaitsealustele taimeliikidele (kattuvus %)		

Mõjuvaldkond (hinnatav näitaja, mille alusel on määratud eeldatavalt väiksema mõjuga ala)	Ala 1	Ala 2
Mõju metsakooslustele (kattuvus %)		
Mõju loodusdirektiivi elupaikadele (kattuvus %)		Palivere raba väljaarvamisel alast on ala 2 kattuvus väiksem ja sellisel juhul oleks eelistatud ala 2.
Mõju linnustikule		
Mõju nahkhiirtele (asustustihedus)		
Mõju mets- ja koduloomadele		
Mõju rohevõrgustikule (kattuvus %)		
Mõju kaitsealadele		
Mõju Natura aladele		
Mõju pinnaveele (killustatus veekogudega)		
Mõju maaparandussüsteemidele ja märgaladele (kattuvus %)		Palivere raba väljaarvamisel alast on ala 2 kattuvus väiksem ja sellisel juhul oleks eelistatud ala 2.
Mõju põhjaveele (põhjavee kaitstus)		
Mõju sotsiaalsele ja kultuurilisele keskkonnale		
Müra (elamute arv mõjualas)		
Varjutus (elamute arv mõjualas)		
Paiknemine elamualade suhtes (võimalus paigutada tuulikud võimalikult eemale)		
Visuaalne mõju (nähtavus olulistest vaatepunktidest)		
Sotsiaalsed vastuolud		
Mõju kultuuripärandile (kattuvus % ja arv)		
Mõju majandusekeskkonnale		
Paiknemine äri- ja tootmisalade suhtes (äri- ja tootmisalade lähedus võimaldamaks otseliini)		

Mõjuvaldkond (hinnatav näitaja, mille alusel on määratud eeldatavalt väiksema mõjuga ala)	Ala 1	Ala 2
Mõju varale (elamute arv mõjualas)		
Mõju teedele		
Mõju maavaravarudele (kattuvus %)		Palivere turbamaardla väljaarvamisel alast on ala 2 kattuvus väiksem.
Mõju pinnasele, sh põllumajandusmaale		
Mõju kliimamuutustele		
Muud mõjud		

KSH eesmärk ei ole teha otsust kavandatava tegevuse kohta. Otsuse tegemine on otsustaja (antud juhul kohaliku omavalitsuse) ülesanne. KSH eesmärk on anda otsustajale otsuse tegemiseks vajalikku informatsiooni.

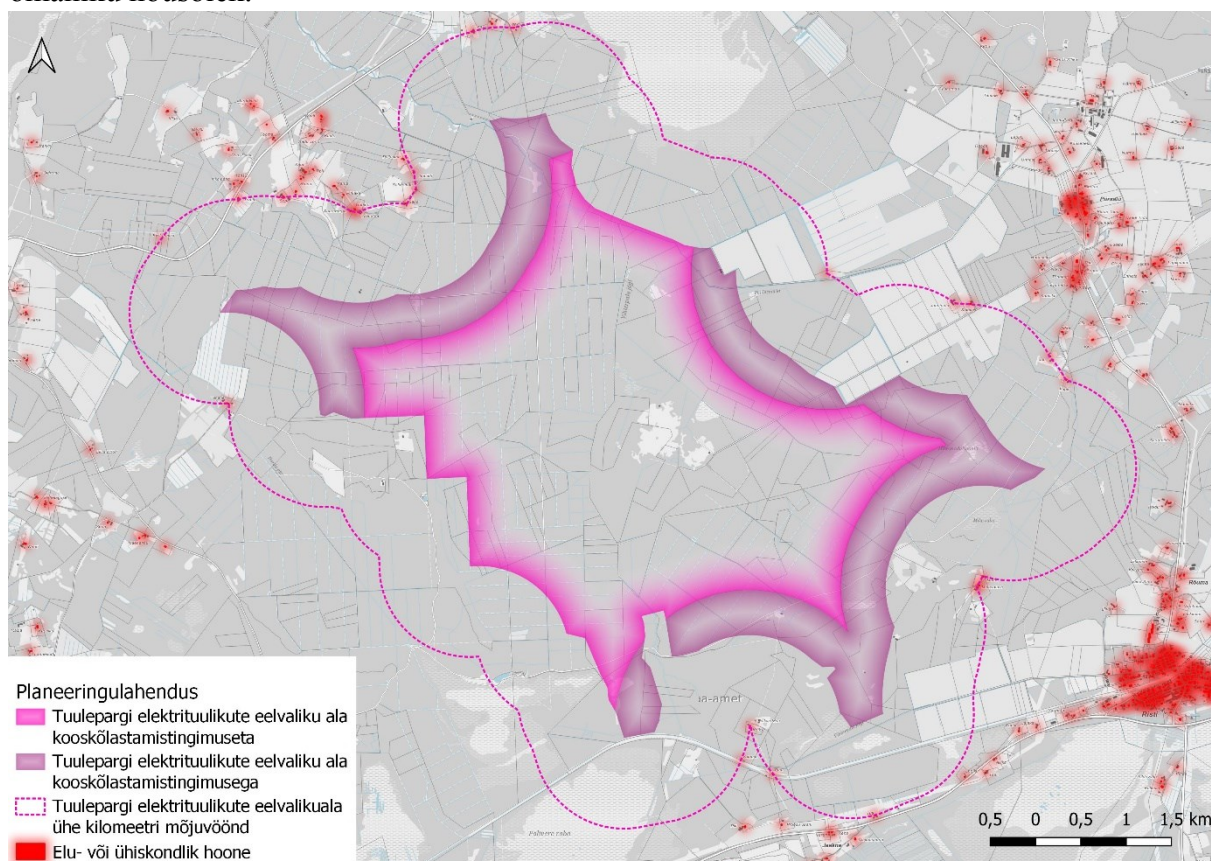
KSH käigus hinnatud mõjukriteeriumitest lähtuvalt saab järeldada, et alad 1 ja 2 on looduskeskkonna väärtustelt võrdlemisi sarnased. Siiski linnustiku (kui tuulikute poolt ühe enim ohustatud liigirühma poolt) osas võib eelistatuks pidada ala 2-te. Alast 1 jääb suur osa territooriumist I kaitsekategooria linnuliigi must-toonekurg toitumisalale ja ala põhjaosa kasutavad nii pesitsemiseks kui ka toitumiseks mitmed tuulikute pool ohustatud linnuliigid. Seega on ala 1 põhjaosa looduskaitseliste kitsenduste tõttu tuulepargi arendamiseks ebasobiv.

Alade suurimaks erinevuseks võib pidada alade kuju ja inimasustuse paiknemist alade suhtes. Nimelt ala 2 kujust ja suurusel tulenevalt esineb antud alal puhul suurem võimalus ala siseselt valida tuulikupositsioonidele asukohti, mis asuksid elamualadest kaugemal (võrreldes alaga 1) ning esineks suurem vabadus optimeerida tuulikupargi detailset lahendust müra- ja varjutuse emissioonidest lähtuvalt. Ala 1 pindalast ja kujust tulenevalt oleks samas mahus tuulikute positsioonide paigutamine antud alal keerukam st võib esineda olulisem mõju elamualade suhtes.

KSH aruandest lähtuvalt on valitud tööprotsessis sobivamaks alaks Ala 2, mille kohta on koostatud asukoha eelvaliku etapi planeeringulahendus. Planeeringulahenduse koostamisel on arvesse võetud KSH aruandes välja toodud, planeeringu koostamise töörühma märkusi ning koostöös asjaomaste asutuste, erinevate huvigruppide ja avalikkusega tehtud ettepanekuid mahus, mis võimaldavad planeeringu eesmärkide täitmist. Tulenevalt planeerimisseaduse § 99 lõikest 1 tehakse kohaliku omavalitsuse eriplaneeringu asukoha eelvalik koostöös valitsusasutustega, kelle valitsemisalas olevaid küsimusi kohaliku omavalitsuse eriplaneering käsitleb. Lääne-Nigula Vallavalitsus edastas eriplaneeringu asukoha eelvaliku otsuse eelnõu ja KSH I etapi aruande kooskõlastamiseks ja arvamuse avaldamiseks asjaomastele ametkondadele (koostöötegitjad) ja kaasatavatele isikutele.

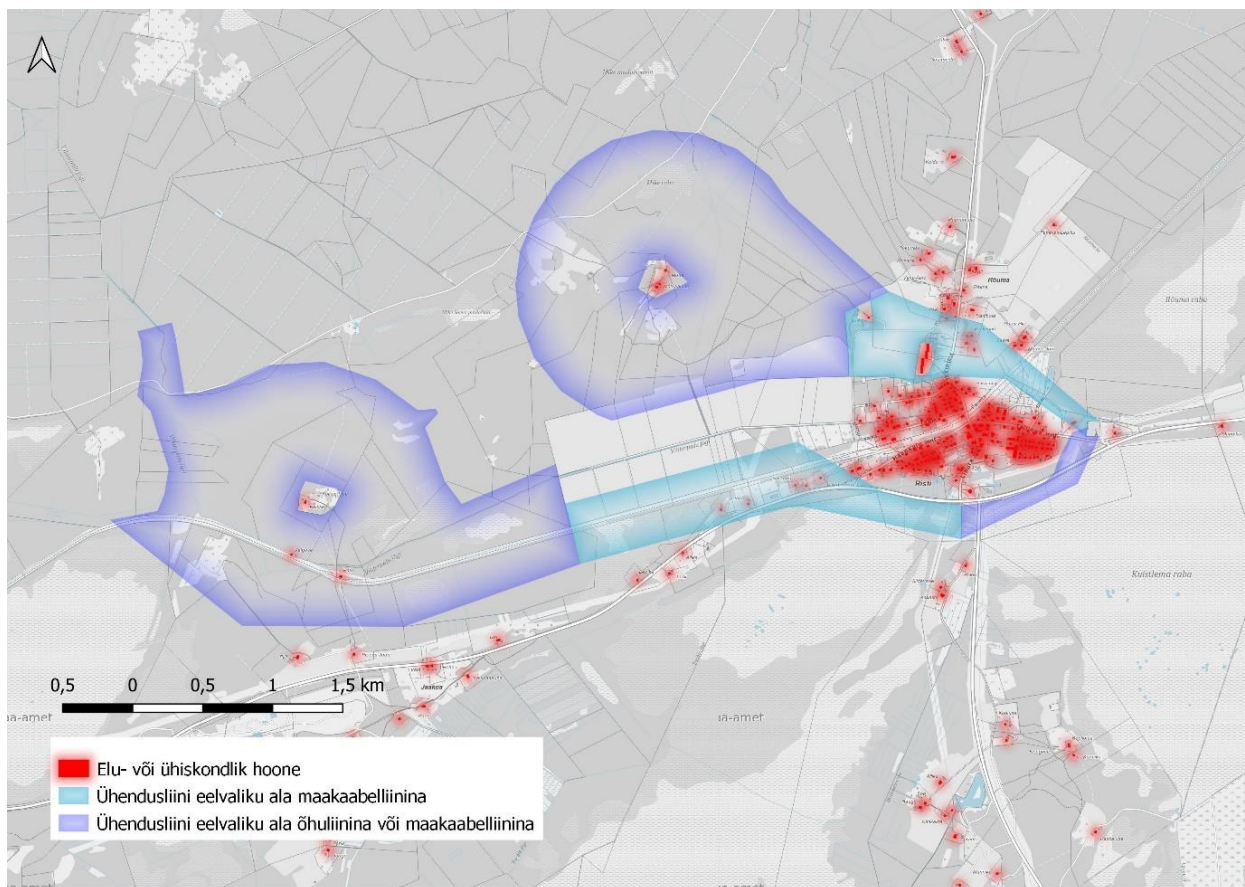
Vastavalt võrgueeskirjale on tuulepark mitmest elektrituulikust ning elektrituulikuid omavahel ja neid liitumispunktiga ühendavatest seadmetest, ehitistest ning rajatistest koosnev elektrijaam. Kuna elektrituulikute ala ja ühendusliini ala on oma iseloomult väga erineva mõjuga ehitiste ala, kuid võrgueeskirja kohaselt on mõlemad tuulepargi osa, siis tähistati tuulepargi elektrituulikute

eelvalikuala ja ala väline ühendusliini ala erineva leppemärgiga ja erinevate ehitiste ehitamise tingimustega. Elektriülekande eelvalikuala asub Jaakna, Luigu, Piirsalu, Rõuma, Seljaküla ja Vidruka külade territooriumil ning selle lõplik pindala on kokku 2420 ha. Elektriülekande eelvalikuala jaguneb omakorda kaheks alaks: kooskõlastamistingimusteta eelvalikuala ja kooskõlastamistingimusega eelvalikuala, kus juhul, kui elektriülekandet soovitakse ehitada asukoha eelvaliku alal olemas olevale elamule (elamu, mis on ehitatud kuni asukoha eelvaliku otsuse tegemiseni) lähemale kui 1,5 kilomeetrit, tuleb ehitamise võimaldamiseks saada elamu omaniku nõusolek.



Täiendavalt määrati ümber elektriülekande eelvaliku ala ühe kilomeetri laiune mõjuvöönd, milles ei pruugi olla võimalik tagada määruse kohast müratundlikku ala müra normtasest. Detailse osa koostamisel tuleb lähtuvalt tuulikute asukohast, nende tehnilistest parameetritest ja koosmõjust täpsustada mõjuvööndi piiri, milles ei ole võimalik kavandada müratundlikku ehitist või maakasutust.

Asukoha eelvaliku staadiumis on määratud kaks võimalikku ühendusliini ala, millest parem tuleb välja valida detailse osa koostamisel. Ühendusliin tuleb ehitada Risti aleviku piires ja aleviku lähialal avatud maastiku (maastik, mille kasutus pole metsamajanduslik) osas maakaabelliinina (põhijoonisel *ühendusliini eelvaliku ala maakaabelliinina*), muus osas võib seda ehitada nii õhuliinina kui ka maakaabelliinina.



Tuulepargi asukohavaliku ala ümber planeeriti planeeringu asukohavaliku eelnõus lähtuvalt planeeringu koostamise käigus läbi viidud kaasamise tulemustest viie kilomeetri laiune tuuleparkide vaba puhervöönd. Planeeringu asukohavaliku etapi kaasamise käigus avaldasid kohalikud elanikud arvamust, et kui nad on sunnitud taluma oma kodu läheduses tuuleparki, siis nad ei soovi olla kahe tuulepargi vahel. Osa muidu maalise asustuse vaatest peaks säilima rikkumata vaatenäht, st olema ilma elektrituulikuteta. Asukohavaliku otsuse eelnõu avaliku väljapaneku käigus taotleti puhervööndi suurendamist nii 7-le kilomeetrile kui ka 10-le kilomeetrile. Muuhulgas peeti kohaliku jahiselti poolt oluliseks, et metsloomadel oleks erinevate tuuleparkide vahel suurem looduslik tuumala. Avaliku väljapaneku seisukohti kaaludes otsustasid omavalitsused toetada puhervööndi suurendamist ja määrasid puhervööndi ulatuseks 10 km ümber asukohavaliku ala. Läänemaa kohalike omavalitsuste kliima- ja energiakava 2030 näeb ette vajadust tõsta tuuleparkide installeeritud nominaalvõimsuse 57 MW-lt aastaks 2030 280 MW-ni. Planeeritud 10 km laiune puhervöönd tagab kliima- ja energiakava elluviimise arvestades, et: 1) planeeringulahendus võimaldab kuni 25 kuni 270 meetrise elektrituuliku püstitamist; 2) Aulepa tuulepargis on võimalik olemasolevate tuulikute vahetamine võimsamate tuulikute vastu ja 3) valla teistes osades jääb puhervööndist vabale alale täiendavaid maa-alasid, kus on tuuleenergeetika arendamine võimalik. Planeeritud 10 km laiune puhervöönd tagab ühtlasi ka kohalikele elanikele ühepoolse (ei asu kahe tuulepargi vahel) piirnemise tuulepargiga ning võimaldab ka metsloomadele suurema elektrituulikute vaba, nõ looduslikuma keskkonnaga, ala säilimist.

Laekunud kooskõlastuste ja arvamuste alusel täiendati planeeringulahendust ja KSH aruannet. Esitatud kooskõlastused ja arvamused ning valla seisukohad neile on kättesaadavad Läänemaa Vallavalitsuse kodulehel. <https://www.laanenigula.ee/tuuleenergia-eriplaneering>.

Lähtuvalt planeerimisseaduse § 106 lõigetest 1; 2; 3; 4; 5; 6; 7; 8 korraldati eriplaneeringu asukoha eelvaliku otsuse eelnõu ja keskkonnamõju strateegilise hindamise esimese etapi aruande avalik väljapanek. Avaliku väljapaneku jooksul esitati 16 arvamust, sh kaheksa tükki juriidilistelt isikutelt ja kaheksa tükki füüsilistelt isikutelt. Vallavalitsus tutvus esitatud arvamustega ning kujundas lähtuvalt PlanS § 8...§ 12 põhimõtetest omapoolse seisukoha ja esitas selle arvamuse esitajale. Arvamuste tagasiside on aadressil <https://www.laanenigula.ee/documents/17893208/19637137/Arvamuste+kokkuv%C3%B5te+230524.pdf/5f15ad80-97fd-4da2-bea9-fc3f15906353>.

Lähtuvalt planeerimisseaduse § 107 lõigetest 1; 2; 3; 4 korraldati eriplaneeringu asukoha eelvaliku otsuse eelnõu ja keskkonnamõju strateegilise hindamise esimese etapi aruande avaliku väljapaneku tulemuste avalik arutelu. Arutelud toimusid 16. juunil 2023 Taeblass ja 17. juunil 2023 Ristil. Avalikul arutelul tutvustati avaliku väljapaneku kestel esitatud kirjalikke arvamusi ja vallavalitsuse seisukohti nende kohta, põhjendati kohaliku omavalitsuse eriplaneeringu asukoha eelvaliku otsuste eelnõu koostamisel valitud lahendusi, kavandatava ehitisega seonduvaid tegevusi ja eesmärke ning vastati muudele kohaliku omavalitsuse eriplaneeringu asukoha eelvaliku otsuse eelnõu ja keskkonnamõju strateegilise hindamise esimese etapi aruannet puudutavatele küsimustele. Tulenevalt suurest isikute arvust ja planeerimisseaduse § 107 lõikest 4 tulenevast võimalusest *loobuda oma arvamusest, teatades sellest kohaliku omavalitsuse eriplaneeringu koostamise korraldajale kirjalikku taasesitamist võimaldavas vormis* esitati kõigile arvamuse andjatele paberkandjal ja digitaalselt tema arvamusega kohane väljavõte ja paluti anda tagasiside võimaliku planeeringuvaidluse osas. Tagasiside oli järgnev (numeratsioon on ühildatud laekunud arvamuste numeratsiooniga):

1. ET, esitas tagasiside, kus p 1 ei nõustunud selgitusega, kuid ei soovinud planeeringuvaidlust jätkata. Punkt 2 osas leidis selgitusega tutvudes, et arvamust on piisavalt kaalutud. ET arvamusi osas ei käsitleta arvamust kui planeeringuvaidlust ja ei esitata hiljem heaks kiitmise protsessis Regionaal- ja Põllumajandusministeeriumile.
2. Risti osavallakogu, nõustus tuulepargi vaba ala puhvertsooni laiendamisega kümnele kilomeetrile. Kohtades, kus planeeritud tuulepargi ja valla piiri vahe on väiksem kui 10 km, laieneb puhvertsoon valla piirini. Risti osavallakogu ei nõustunud muude seisukohtadega, seega ei ole loobunud oma arvamusest ning seisukohta käsitletakse kui planeeringuvaidlust ja esitatakse hiljem heaks kiitmise protsessis Regionaal- ja Põllumajandusministeeriumile.
3. Regionaal- ja põllumajandusministeerium teatas, et Maaeluministeerium kooskõlastas 17.04.2023 kirjaga nr 4.1-5/2076-3 avalikule väljapanekule esitatud Lääne-Nigula valla tuulikuparkide eriplaneeringu asukoha eelvaliku vallavolikogu otsuse eelnõu ja keskkonnamõju strateegilise hindamise esimese etapi aruande märkustega. Lääne-Nigula Vallavalitsus on nende märkustega arvestanud ning andnud asjakohased selgitused, millega Regionaal- ja Põllumajandusministeerium nõustub. Esitatud seisukohta ei käsitleta kui planeeringuvaidlust ja ei esitata hiljem heaks kiitmise protsessis Regionaal- ja Põllumajandusministeeriumile.
4. Taeblass osavallakogu, ei esitanud tagasisidet, seega ei ole loobunud oma arvamusest. Esitatud aramus oli „võtta informatsioon teadmiseks“ ning seda ei käsitleta kui planeeringuvaidlust ja ei esitata hiljem heaks kiitmise protsessis Regionaal- ja Põllumajandusministeeriumile.

5. LP, ei esitanud tagasisidet, seega ei ole loobunud oma arvamusest ning seisukohta käsitletakse kogu ulatuses kui planeeringuvaidlust ja esitatakse hiljem heaks kiitmise protsessis Regionaal- ja Põllumajandusministeeriumile.
6. Palivere Piirsalu jahiselts esitas tagasiside, kus p 1 ja p 4 osas ei nõustunud selgitusega, seega ei ole loobunud oma arvamusest ning seisukohta käsitletakse p 1 ja p 4 osas kui planeeringuvaidlust ja esitatakse hiljem heaks kiitmise protsessis Regionaal- ja Põllumajandusministeeriumile. Punkt 2, p 3 ja p 5 osas nõustus selgitusega ning nende punktide osas ei käsitleta arvamust kui planeeringuvaidlust ja ei esitata hiljem heaks kiitmise protsessis Regionaal- ja Põllumajandusministeeriumile.
7. SK, ei nõustunud selgitusega, seega ei ole loobunud oma arvamusest ning seisukohta käsitletakse kui planeeringuvaidlust ja esitatakse hiljem heaks kiitmise protsessis Regionaal- ja Põllumajandusministeeriumile.
8. AP, MTÜ Pällo Noorte Töökodu, ei esitanud tagasisidet, seega ei ole loobunud oma arvamusest ning seisukohta käsitletakse kogu ulatuses kui planeeringuvaidlust ja esitatakse hiljem heaks kiitmise protsessis Regionaal- ja Põllumajandusministeeriumile.
9. MP, AK, ei nõustunud selgitusega, seega üheski punktis, seega ei ole loobunud oma arvamusest ning seisukohta käsitletakse kui planeeringuvaidlust ja esitatakse hiljem heaks kiitmise protsessis Regionaal- ja Põllumajandusministeeriumile.
10. TK, Keedika Külaselts MTÜ, esitas tagasiside, kus p 1... p 5 osas ei nõustunud selgitusega, seega ei ole loobunud oma arvamusest ning seisukohta käsitletakse p 1...p 5 osas kui planeeringuvaidlust ja esitatakse hiljem heaks kiitmise protsessis Regionaal- ja Põllumajandusministeeriumile. Punkt 6...p 8 osas nõustus selgitusega ning nende punktide osas ei käsitleta arvamust kui planeeringuvaidlust ja ei esitata hiljem heaks kiitmise protsessis Regionaal- ja Põllumajandusministeeriumile.
11. AM, ei esitanud tagasisidet, seega ei ole loobunud oma arvamusest ning seisukohta käsitletakse kogu ulatuses kui planeeringuvaidlust ja esitatakse hiljem heaks kiitmise protsessis Regionaal- ja Põllumajandusministeeriumile.
12. LL, KR, MV, esitas tagasiside, kus punktide (kirjas puudub numeratsioon, seega on järjekorranumbrid võetud esitatud täiendava seisukoha tabeli alusel) 1, 2, 5, 6, 7, 8, 9, 11, 14, 21, 24, 25 osas ei nõustunud selgitusega, seega ei ole loobunud oma arvamusest ning seisukohta käsitletakse viidatud punktide osas kui planeeringuvaidlust ja esitatakse hiljem heaks kiitmise protsessis Regionaal- ja Põllumajandusministeeriumile. Punktide 3, 4, 10, 12, 13, 15, 16, 17, 18, 19, 20, 23, 26 osas nõustus selgitusega ning nende punktide osas ei käsitleta arvamust kui planeeringuvaidlust ja ei esitata hiljem heaks kiitmise protsessis Regionaal- ja Põllumajandusministeeriumile. Punktide 22 ja 27 osas ei nõustunud selgitusega, kuid ei soovinud planeeringuvaidlust jätkata ja nende punktide osas ei käsitleta arvamust kui planeeringuvaidlust ei esitata hiljem heaks kiitmise protsessis Regionaal- ja Põllumajandusministeeriumile.
13. Keskkonnaamet, esitas tagasiside, kus p 1 osas ei nõustunud selgitusega, kuid ei soovinud planeeringuvaidlust jätkata ja p 2 osas nõustus selgitusega. Arvamust ei käsitleta kui planeeringuvaidlust ja ei esitata hiljem heaks kiitmise protsessis Regionaal- ja Põllumajandusministeeriumile.

14. RK, esitas tagasiside, kus punktide 1.2, 2.1.1, 2.1.2, 2.1.3, 2.1.4, 2.1.5, 2.1.6, 2.1.7, 2.1.8, 2.1.9, 2.2.1, 2.2.2, 2.2.3, 2.2.4, 2.2.5, 2.3.1, 2.3.2, 2.3.3, 2.3.4, 3.1, 4.1, 4.2.1, 4.2.2, 4.2.3, 4.2.4, 4.2.6, 4.3, 4.5, 5.1, 5.2, 5.4, 5.5, 5.6, 5.7, 5.8, 5.9, 5.10, 5.11, 5.12, 5.14, 5.15, 5.16, 5.17, 5.18, 5.19, 6.1, 6.2, 6.3, 6.5, 6.6, 6.7, 6.8 osas ei nõustunud selgitusega, seega ei ole loobunud oma arvamusest ning seisukohta käsitletakse viidatud punktide osas kui planeeringuvaidlust ja esitatakse hiljem heaks kiitmise protsessis Regionaal- ja Põllumajandusministeeriumile. Punktide 1.1, 1.3, 2.2.6, 4.2.5, 4.4, 5.3, 5.13, 6.4 osas nõustus selgitusega ning nende punktide osas ei käsitleta arvamust kui planeeringuvaidlust ja ei esitata hiljem heaks kiitmise protsessis Regionaal- ja Põllumajandusministeeriumile. Punkti 2.2.7, osas ei nõustunud selgitusega, kuid ei soovinud planeeringuvaidlust jätkata ja nende punktide osas ei käsitleta arvamust kui planeeringuvaidlust ei esitata hiljem heaks kiitmise protsessis Regionaal- ja Põllumajandusministeeriumile.
15. Sihtasutus Läänemaa Põlisrahvas, ei esitanud tagasisidet, seega ei ole loobunud oma arvamusest ning seisukohta käsitletakse kogu ulatuses kui planeeringuvaidlust ja esitatakse hiljem heaks kiitmise protsessis Regionaal- ja Põllumajandusministeeriumile.
16. KR, ei esitanud tagasisidet, seega ei ole loobunud oma arvamusest ning seisukohta käsitletakse kogu ulatuses kui planeeringuvaidlust ja esitatakse hiljem heaks kiitmise protsessis Regionaal- ja Põllumajandusministeeriumile.

Planeerimisseaduse kohaselt on planeerimisalase tegevuse korraldamine valla haldusterritooriumil kohaliku omavalitsuse pädevuses, kes peab tagama planeeringu koostamisel avalike huvide ja väärtuste ning puudutatud isikute huvide tasakaalustatud arvestamise. Lääne-Nigula Vallavolikogu on seisukohal, et planeeringumenetluse käigus on kõigil puudutatud isikutel olnud võimalus oma arvamusi vallale esitada. Vald on kõiki arvamusi piisavas ulatuses kaalunud. Tuulepargi eriplaneeringu asukoha eelvaliku ala kehtestamise kaalutlused on esitatud lisaks käesolevale otsusele ka avalikel aruteludel ja saadetud vastustes arvamusi esitanud isikutele. Vallavolikogu on seisukohal, et käesoleva tuulepargi eriplaneeringu asukoha eelvaliku üldplaneeringu lahenduse osas on vald kaalutusõiguse teostamisel arvestanud tasakaalustatult nii avalikke huve ja väärtusi kui ka puudutatud isikute õigusi ja huve.

Taastuenergia arendamist loetakse oluliseks avalikuks huviks. Vastavat avalikku huvi on olulisena käsitlenud riigikohtu halduskolleegium otsuse [3-2-1-71-14](#) punktides 101-103. Taastuenergia tootmise edendamine on Euroopa Liidu õigusest tulenev kohustus (siis direktiiv 2009/28/EÜ, nüüd 2018/2001/EL). Elektrienergia eri viiside arendamine on oluline ka energiajulgeoleku seisukohast. Seega teenib taastuenergia tootmise arendamine nii eesmärki täita Euroopa Liidu õigusega Eestile pandud kohustust, eesmärki edendada keskkonnasäästlikumat elektrienergia tootmist kui ka eesmärki tagada energiajulgeolekut². Kuna need eesmärgid on kas tuletatavad põhiseadusest või põhiseadusega kooskõlas, on nende eesmärkide saavutamine avalik-õiguslik huvi. Eelmainitule lisaks toetavad selle avaliku huvi relevantsust Euroopa roheleppe ambitsioonid ja hiljuti avalikustatud „Fit for 55“ tegevuskava. Tuulepargi rajamine on avalikes huvides. Eestis asuvate elektriyaamade lisandumine suurendab Eesti elektritarbimise varustuskindlust. 2023. a esimese kuue kuu jooksul imporditi Eestisse suurusjärgus 35% Eestis tarbitavast elektrist.³ Kui need riigid, kus praegu toodetakse Eestis

² Riigikohtu Halduskolleegium otsuse 3-2-1-71-14 punktides 101-103

³ <https://dashboard.elering.ee/et/balance/total?interval=hours&period=years&start=2022-12-31T22:00:00.000Z&end=2023-12-31T21:59:59.999Z&show=table> Võrrelda tuleb tabelis veergusid:

tarbitavat elektrit tulevikus ei soovi Eestisse elektrit samas koguses tarnida, siis võib kaduda osadel Eesti elektritarbijatel elektri igal ajal tarbimise võimalus. Kui elektri turuhind Eestis langeb, siis vähenevad tarbijate kulutused elektri ostmiseks.

Asukoha eelvaliku otsuse vastuvõtmisega kinnitab Lääne-Nigula vallavolikogu, et valitud asukoht on planeeringualal sobivam kohaliku omavalitsuse eriplaneeringuga kavandatava tuulepargi rajamiseks ning asukoha eelvaliku tegemine, asukoha eelvaliku otsus ja keskkonnamõju strateegilise hindamise esimese etapi aruanne vastavad õigusaktidele ning keskkonnamõju strateegilise hindamise esimese etapi aruande väljatöötamise kavatsuses sisalduv teave on piisav asukoha valiku tegemiseks. Kohaliku omavalitsuse eriplaneeringu detailse osa koostamisel tuleb eelnevalt läbi viia keskkonnamõju strateegilise hindamise I etapi aruandes ja asukoha eelvaliku planeeringulahenduse seletuskirjas välja toodud uuringud ja analüüsid, mille tulemusel selgub täpsemalt kas ja millistel tingimustel on võimalik asukoha eelvaliku alale tuuleparki rajada.

Lähtudes eeltoodust ja planeerimisseaduse § 109 lõigetest 1; 2; 3; 4 ja § 111 lõikest 1, Lääne-Nigula Vallavolikogu

o t s u s t a b:

1. Võtta vastu Lääne-Nigula valla eriplaneeringu asukoha eelvalik (AB Artes Terrae OÜ, Töö nr: 20035ÜP3) ja tunnistada vastavaks Lääne-Nigula valla tuulepargi eriplaneeringu asukoha eelvaliku keskkonnamõju strateegilise hindamise esimese etapi aruanne (LEMMA OÜ, 2023).

2. Välja valitud ala 2 detailse lahenduse koostamise ja keskkonnamõju strateegilise hindamise käigus viia läbi asjakohased uuringud, määrata kavandatava tuulepargi ehitusõigus ja lahendada muud asjakohased planeerimisseaduse § 111 nimetatud ülesanded.

2.1. Tuulepark rajada ühe tootmiseseadmena võimalikult kompaktne ja efektiivne arvestades tuulikute miinimumkaugusi üksteisest ning võimalikult kaugemale elamutest ja ühiskondlikest hoonetest.

2.2. Detailse lahenduse staadiumis näha tuulepargi ja elektrivõrgu vahelise ühendusliini asukoht.

2.3. Detailse lahenduse staadiumis näha ette võimalus elektrituruseaduse kohase otseliiniga ühenduse rajamiseks Jaakna külla planeeritud ettevõtluse- ja tootmise arengualale ja Palivere aleviku ida- ja põhjapoolsele osale.

2.4. Vajalike servituutide (juurdepääsuteed, tuulikute ja ühendusliinide ehitusõigusega alad jms) määramine.

2.5. Vajalike servituutide, ehitustegevuse ja muude asjakohaste tegevuste järjekorra määramine planeeringu elluviimiseks.

3. Eriplaneeringu kehtestamisega ei planeerita tuuleparke asukoha eelvaliku alast lähtuval kümne kilomeetri laiusel puhveralal Lääne-Nigula vallas. Tuuleparkide vaba puhervöönd on vajalik, et tagada kohalikele elanikele keskkond, kus nad ei oleks mitme tuulepargi vahel ning võimaldab ka metsloomadele suurema elektrituulikute vaba, nõ looduslikuma keskkonnaga, ala säilimise.

* Sisemaine tarbimine koos võrgukadudega

* Sisemaiselt võrku antud

4. Lääne-Nigula Vallavalitsusel avaldada käesolev otsus Ametlikes Teadaannetes, Lääne-Nigula valla veebilehel ning teha teatavaks planeerimisseaduse § 99 lõigetes 1 ja 2 nimetatud isikutele ja asutustele hiljemalt 14 kalendripäeva jooksul otsuse vastuvõtmisest arvates.

5. Otsus jõustub teatavakstegemisest.

6. Käesolevat otsust on õigus vaidlustada 30 päeva jooksul, arvates päevast, millal vaiet esitama õigustatud isik otsusest teada sai või oleks pidanud teada saama, esitades vaide Lääne-Nigula Vallavolikogule haldusmenetluse seadusega vaidemenetlusele kehtestatud korras. Otsuse peale on kaebeõigusega isikul õigus esitada kaebus Tallinna Halduskohtule halduskohtumenetluse seadustiku §-s 46 sätestatud tähtaegadel ja halduskohtumenetluse seadustikus sätestatud korras.

/allkirjastatud digitaalselt/

Mikk Lõhmus
vallavolikogu esimees